

ferme

MAGAZINE

MODE
SIMPLEMENT
BLANC

ROULA YAACOUB
BATTUE À MORT

REPORTAGE
DON
D'ORGANES

SOIRÉES DE
PROMO 2013

BEAUTÉ
VERNIS:
TOUT EST
PERMIS

DÉTENTE

ÊTRE BIEN DANS SA PEAU, HOROSCOPE DE L'ÉTÉ,
BALADE DE MOUKHTARA À HARET JANDAL...

MONACO
LA SBM A 150 ANS

décoration

LOFT À ACHRAFIÉ

L'art dans l'espace





1- VUE D'ENSEMBLE.

2- SOUVENIRS RAPPORTÉS DE VOYAGE.

3- COULEUR DYNAMISANTE POUR LE FRIGIDAIRE.

► *sur commande. On a commencé à les déposer sur un pan. L'effet nous a plu, j'ai donc décidé d'en placer tout autour.*

Un magnifique lustre à l'allure très théâtrale trône de toute sa splendeur au-dessus de l'espace salon. Confectionné avec des miroirs, des tissus en velours, des feuilles en or, des cristaux et des rubans, il est signé Cynthia Zahar, qui a aussi travaillé sur la décoration de films de Nadine Labaki. «Je lui ai donné carte blanche pour la création, en lui précisant que je voulais quelque chose de surprenant et de sensationnel dans les tons

bordeaux.» Pour les autres sources de lumière, le propriétaire a opté pour des spots fixés aux plafonds. «C'est ce qu'il y a de plus adéquat lors des répétitions des pièces de théâtre avec mes élèves. Seul souci, lorsqu'il faut grimper pour changer les ampoules qui ont grillé.» Pour élargir l'espace, le balcon a été annexé au salon, ce qui permet à la lumière du jour de pénétrer en flots, à travers l'énorme baie vitrée. La propriétaire des lieux a prévu des stores intérieurs automatiques tout en transparence afin que le soleil diffuse doucement ses rayons les jours de grand ensoleillement.



CLINS D'ŒIL SUR CANAPÉ

Le parquet au sol a sa raison d'être, «parce que j'aime entendre le bruit des talons de mes élèves au moment des répétitions et aussi parce que ça dégage de la chaleur.» Dans la demeure sont disséminées des pièces chinées au cours des voyages de l'hôtesse, provenant pour la plupart de l'Inde. «Tous mes coups de cœur occupent l'espace.» Au salon trône le canapé bordeaux, réalisé sur commande. La table centrale prend des allures ludiques, avec les pieds montés sur quatre monticules de bouquins, sur lesquels est disposée une plaque vitrée. ➤



1



1- TABLE CENTRALE MONTÉE SUR DES MONTICULES DE BOUQUINS.

2- LA COLLECTION DE MASQUES.

3- MARYLIN, UNE ŒUVRE À LA ANDY WARHOL RÉALISÉE PAR PIERRE ABBOUD.

4- ZOOM SUR LES VOLUMES.



2

3



► «C'était censé être temporaire, mais mes amis ont trouvé l'idée sympathique.»

Parmi les coussins disposés sur le canapé, dont certains sont brodés main, on est interpellé par celui qui représente le sosie de Polyeucte, le chien de la maîtresse de maison qui nous accompagne dans notre visite des lieux. «J'ai eu la chance de tomber sur eux dans une galerie à Londres et je les ai tous achetés.» Plus loin, une banquette recouverte d'une amusante couverture en crochet multicolore est juxtaposée au mur de la cuisine. «Une pièce confectionnée sur mesure par un artisan à Jbeil, et que je déplace au gré de mes humeurs d'un meuble à l'autre...»

OMNIPRÉSENCE DE L'ART

Une chaise de roi, aux allures de trône en bois massif, domine magnifiquement l'entrée. «Je l'avais repérée dans

une galerie de la place. Je l'ai réservée me disant qu'elle me serait sans doute utile pour mes pièces de théâtre.» Ici, originalité est le mot d'ordre. La banalité n'a pas sa place que ce soit dans le choix du mobilier, des tableaux ou des objets à la valeur affective, pour certains. Une peinture de Ben, dans le style de Magritte accrochée au-dessus de la porte d'entrée, raconte une histoire. «Je l'ai achetée grâce à un ami galeriste, Pierre Chabalian, qui s'était rendu chez l'artiste avec une photo de moi assise sur le trône, pour rigoler. S'inspirant de la photo, Ben a choisi quatre tableaux qui reflétaient le plus ma personnalité et c'est celui-ci que j'ai retenu.» Deux peintures de Taraskoff représentant un paysage urbain attirent le regard. Plus loin, à la cuisine, trois tableaux de Mashado aux ambiances festives de Nouvel An invitent à la bonne humeur. Sur les deux étages, des tableaux de Jessica Anid. «Une amie qui, chaque année, peint à mon intention une toile qui s'accorde avec l'ensemble de mon intérieur.»





1- CHAMBRE À COUCHER PRINCIPALE.

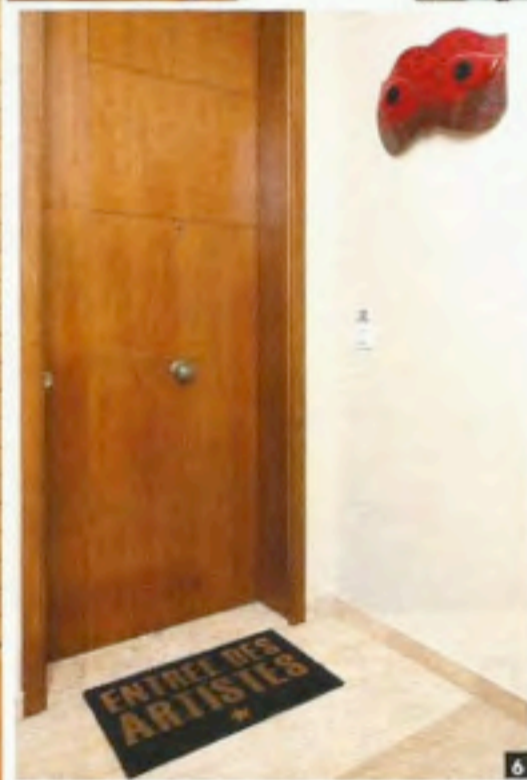
2- PETITE COLLECTION D'ACCESSOIRES REPRÉSENTANT LES FEMMES DE BOTERO.

3- UNE PEINTURE STYLE BOTERO.

► Une statuette représentant Jupiter, souvenir d'un travail artistique, offerte par un ami metteur en scène, est placée non loin des yeux de Bouddha, une sculpture rapportée d'un voyage à Bali, chère au cœur de l'hôtesse. «J'aime tout ce qui se rapporte au regard. Il permet de saisir le moment où les masques tombent pour dévoiler la vraie face.» Plus loin, un magnifique éléphant en os de chameau rapporté d'Inde a l'air de vous fixer dans les yeux. Fan de Botero, la propriétaire est entourée de miniatures, de bibelots, de panneaux et d'objets décoratifs de femmes dodues, «certains sont des cadeaux d'amis et de ma sœur, j'en ai aussi chiné moi-même.»

TOUT EST DANS LE DÉTAIL ET L'HUMOUR

La cuisine s'ouvre sur l'espace salon et salle à manger, ce qui ajoute à l'ambiance conviviale générale. Remarquable, le frigo rose autour duquel sont disposés des porte-bouteilles originaux, des vitres avec des motifs dessinés, de petits ustensiles amusants... «Pour ne pas être dérangée dans mon intimité et obstruer la vue sur les immeubles en face, j'ai demandé à Maysa Hussein, maître verrier, de concevoir des designs de vitres opaques.» C'est elle aussi qui a façonné les plaques des tables et l'évier de la salle de bains d'invités ainsi que les jolis masques géants en verre thermoformé bordeaux, accrochés sur les portes de la cuisine et de



4- LE MUR QUI LONGE LE COIN TV EST OCCUPÉ PAR DES FIGURINES.

5- CHAISE À L'ALLURE DE TRÔNE EN BOIS MASSIF.

6- LA PORTE D'ENTRÉE INSPIRÉE D'UNE ENTRÉE DES ARTISTES.

la salle de bains ainsi que la plaque vitrée collée sur la porte du bureau. Le goût évident de madame pour l'art se niche dans chaque coin et s'expose sur tous les murs. Ainsi, le long des escaliers menant au second étage, des toiles à la Andy Warhol, ainsi qu'une grande œuvre dans l'esprit Picasso, toutes réalisées par Pierre Abboud, égayent l'espace.

À l'étage supérieur, le mur qui longe le coin TV et les chambres à coucher est tapissé d'une multitude de masques provenant des quatre coins de la planète, en

commençant par l'Inde, jusqu'au Pérou, en passant par la Côte d'Ivoire, Bali, la Thaïlande, le Nigéria, la Tanzanie, l'Afrique du Sud...

La chambre à coucher est conçue tel un boudoir avec le lit qui trône au milieu et, de part et d'autre, de ludiques abat-jours réalisés par Maryse Makdessi. Le mur placardé de photos est transformé en album de vie. Bouquins, objets décoratifs, porte-chapeau et porte-habits humoristiques, ajoutent du charme à ce coin intime. L'art a même envahi la salle de bains avec des figurines et des accessoires représentant les femmes de Bolero. «Pour embellir ces simples placards, j'ai collé sur les portes des motifs de serviettes, pour un effet trompe-l'œil.»

ELGA TRAD